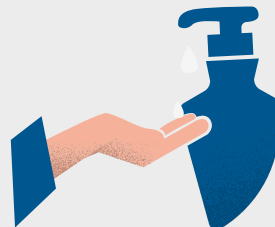
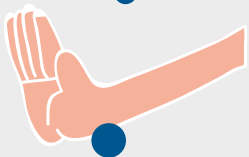
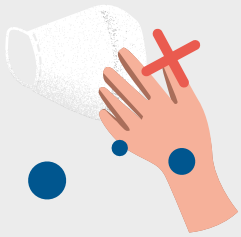
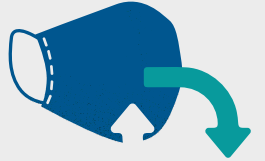
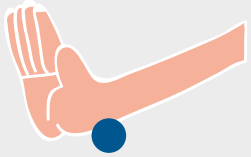
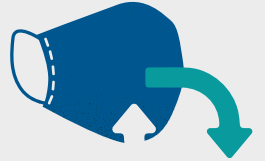
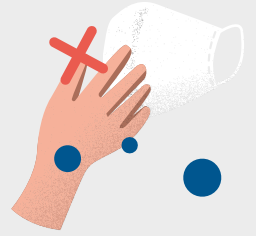


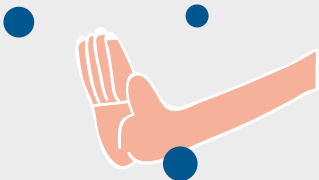
ABC BIOSEGURIDAD

REGRESO A NUESTRO CAMPUS





CUIDAMOS
— DE TI,
CUIDEMOS
DE TODOS.



LATADEOTEQUIEREBIEN

DE REGRESO A NUESTRO CAMPUS

Siguiendo los lineamientos del Gobierno Nacional y local, y en el esfuerzo continuo de mantener la calidad académica y garantizar la salud y la vida de los miembros de la comunidad Tadeísta, la **Universidad de Bogotá Jorge Tadeo Lozano** está lista para volver al Campus y desarrollar todas sus actividades académicas y administrativas con normalidad.

Pensando en la reactivación plena de las actividades, en la seguridad y la salud de nuestra comunidad, se mantendrán todos los **protocolos de bioseguridad para el retorno, que ayuden a prevenir, controlar y mitigar el contagio por la Covid-19.**

#LATADEOTEQUIEREBIEN

¿QUIÉN PODRÁ INGRESAR A LA UNIVERSIDAD?



Todos los estudiantes.

Profesores y **colaboradores** que hayan completado el esquema de vacunación contra la COVID-19 y/o estén en el proceso de completarlo.

Proveedores de bienes, previamente autorizados por la Coordinación de Almacén y Activos Fijos.

Contratistas, previamente autorizados por la Dirección Administrativa.

Visitantes deben cumplir los protocolos de bioseguridad establecidos y certificados por el INCONTEC. Se deben priorizar las reuniones virtuales.

¿QUIÉN NO DEBE INGRESAR A LA UNIVERSIDAD?



Aquellas personas que presentan síntomas de infección respiratoria: Dolor de garganta, congestión nasal, dolores musculares y fiebre.

Si te encuentras en los 7 días de aislamiento, contados a partir del inicio de los síntomas de la COVID-19.

Quienes conviven con alguna persona con diagnóstico positivo para la COVID-19 y presenten síntomas asociados a infección respiratoria.



Dolor de garganta

Fatiga y malestar general

Fiebre mayor o igual a 37.5°

O SI PRESENTAS
ALGUNOS DE
ESTOS
SÍNTOMAS:



Dificultad para respirar

Tos persistente

Secreciones nasales

#LATADEOTEQUIEREBIEN

Lleva únicamente los elementos necesarios

Recuerda salir con tiempo suficiente, ya que el acceso al Campus se demora más.



1 Antes de salir de casa.

Planifica y **organiza tu desplazamiento.**

Revisa y empaca tu kit seguro (tapabocas, pañitos desinfectantes, gel antibacterial o alcohol).

Usa el tapabocas en todo momento.

Asegúrate que el espacio donde estés tenga buena ventilación.

Procura mantener el **distanciamiento físico.**


2. DURANTE EL DESPLAZAMIENTO AL CAMPUS

Siempre que puedas, prioriza las opciones de movilidad que mejor **garanticen tu distanciamiento**.

Si puedes hacerlo, **usa transporte individual** como moto, taxi, carro particular y/o medios de transporte alternativos, como **bicicleta o patineta**. Recuerda mantener las medidas de bioseguridad cuando estés usando el transporte.

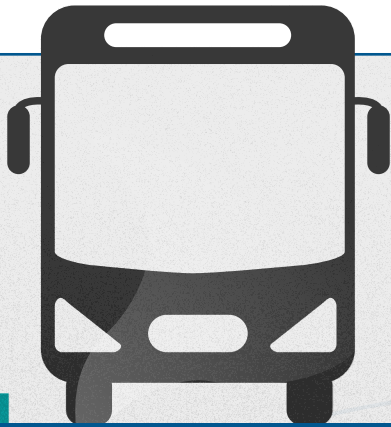


TRANSPORTE PÚBLICO



Evita las **horas pico**.

Disminuye la **frecuencia de uso y privilegia el transporte alternativo**.



Usa el tapabocas siempre.

Mantén el distanciamiento físico en la fila.

No consumas **alimentos ni bebidas** en el transporte.

Procura ubicarte en un espacio ventilado.

No manipules tu celular **durante el viaje**.

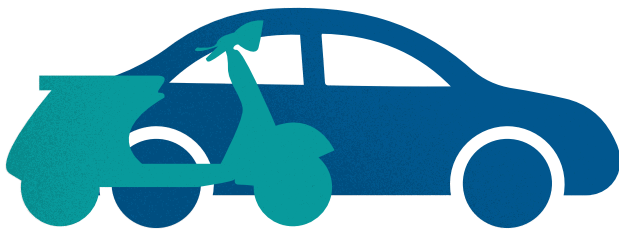
Si debes pagar en efectivo procura tener el **valor exacto**.

Al bajar del transporte **desinfecta tus manos** con alcohol glicerinado o gel antibacterial.



TRANSPORTE PROPIO

Moto o Automóvil



Deja que el automóvil **esté ventilado en todo momento**.

Por prevención desinfecta todas las **superficies de contacto antes y después** de su uso (manijas, tablero, cinturón, radio).

En el caso de las motocicletas, **desinfecta el área facial interna** del casco antes de cada uso.

Usa el **tapabocas siempre**.



TRANSPORTE ALTERNATIVO

Bicicleta o patineta

El uso de la bicicleta o patineta tiene **grandes beneficios**, **garantiza el distanciamiento físico** y es un transporte económico y rápido.

Usa **tapabocas** siempre.

Desinfecta todas las superficies de contacto **antes y después de su uso** (manubrio, casco, guantes, coderas, rodilleras).

ANTES DE INGRESAR AL CAMPUS.

Peatonalmente

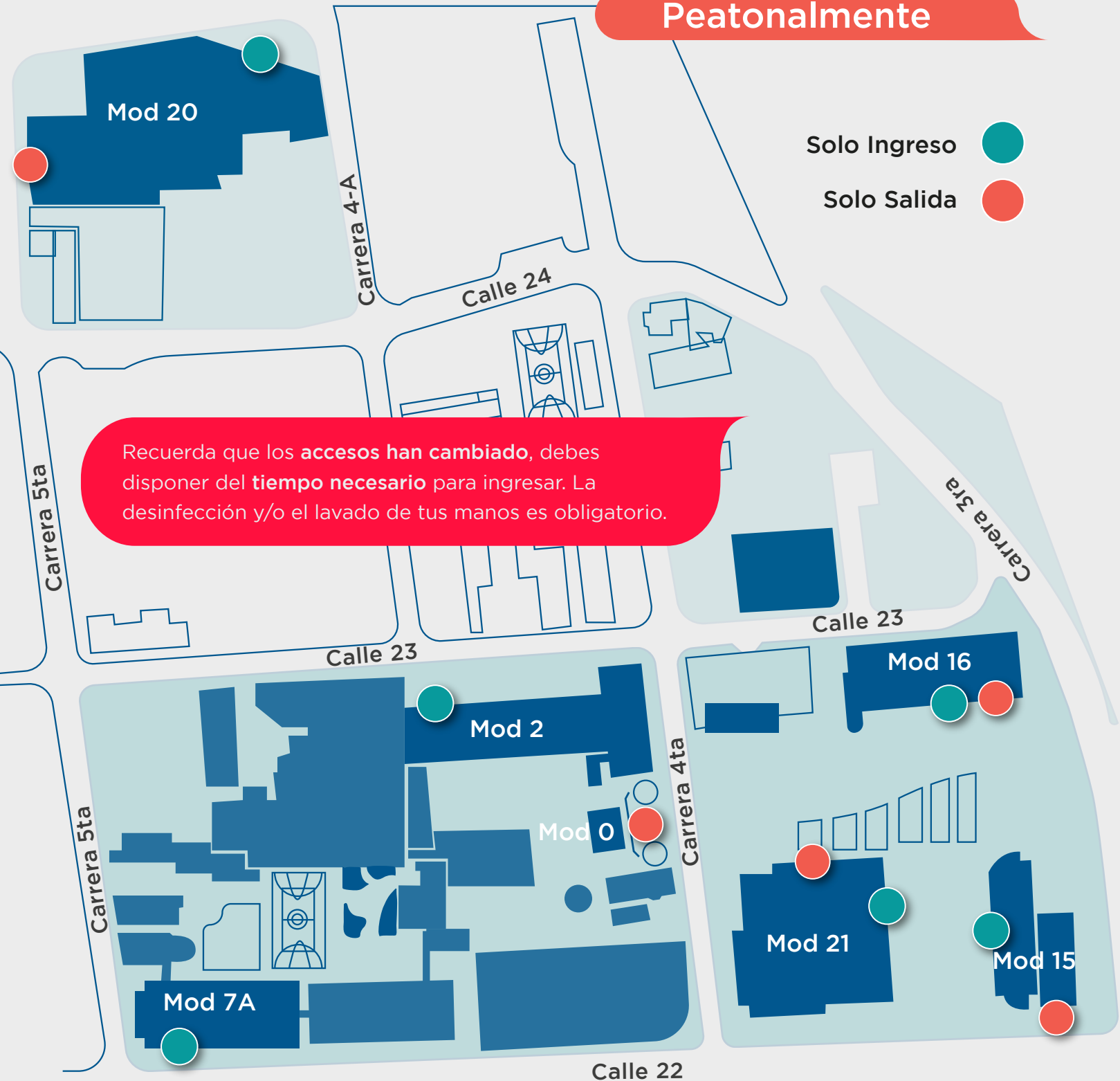
Solo Ingreso



Solo Salida



Recuerda que los accesos han cambiado, debes disponer del tiempo necesario para ingresar. La desinfección y/o el lavado de tus manos es obligatorio.





Antes de ingresar al campus



El uso de tapabocas es **obligatorio**.



Debes portar tu **carné** en un **lugar visible**.



Ubícate en la **fila correspondiente** y avanza manteniendo la **distancia física**, utiliza las señales ubicadas en el piso.



Al llegar a los lavamanos dispuestos en los accesos, **procede a lavarte las manos siguiendo las recomendaciones**.



Procura mantener el **distanciamiento físico** entre personas en todo momento.

El uso del **tapabocas es obligatorio** en todo lugar y momento.

Respetar la **señalización** dispuesta en los espacios.

Evita saludar de **beso, abrazo o mano**.

Asegúrate de que el espacio **tenga buena ventilación**.

EN EL CAMPUS

Recomendaciones

en general



Cúbrete nariz y boca con la parte interna de tu brazo al toser o estornudar.

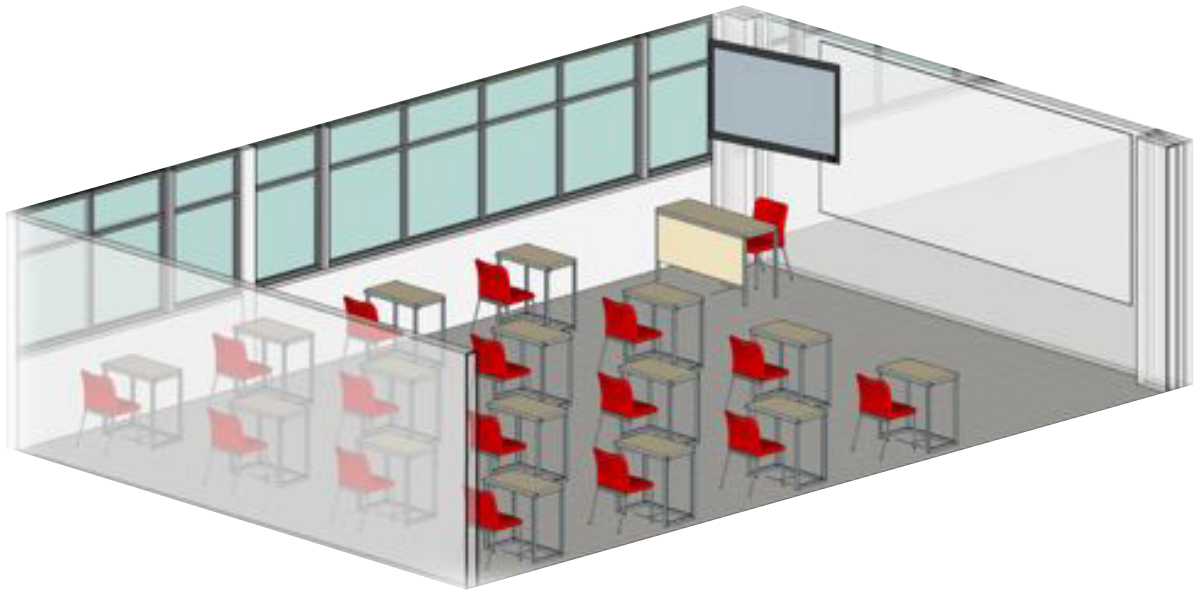
No compartas objetos personales, como celular, teléfono, esferos, cuadernos, elementos de trabajo, equipos y herramientas.

Desinfecta diariamente tus objetos personales y elementos de trabajo.

Lava tus manos con agua y jabón, mínimo cada 3 horas, y de 20 a 30 segundos.



EN EL AULA, LABORATORIOS Y TALLERES



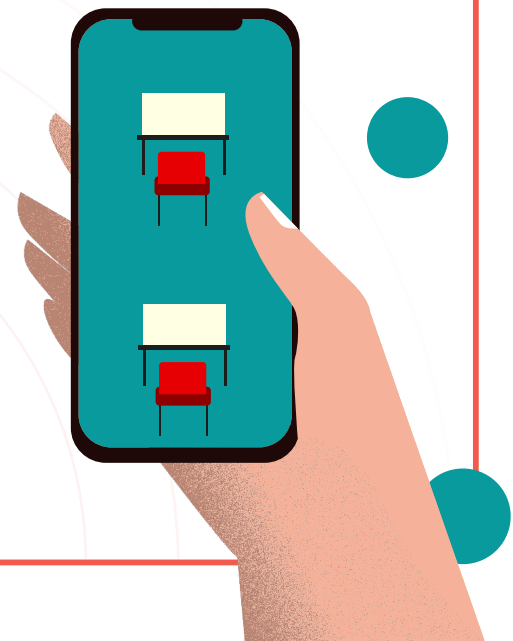
El uso de **tapabocas** es **obligatorio** en todo momento.

Lava tus manos antes de ingresar al aula de clase.

No compartas **objetos personales**.

Mantén **puertas y ventanas abiertas**.

No consumas **alimentos ni bebidas** en estos espacios.



EN LA BIBLIOTECA

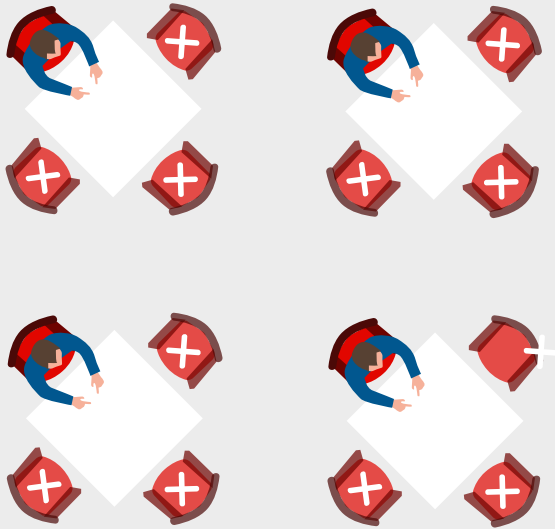
Realiza tu búsqueda por el catálogo y solicita el material que necesites al técnico o auxiliar de sala, quien te lo entregará e indicará el lugar de consulta.

Al finalizar la consulta:

- Si no requieres llevar el material, devuélvelo en el espacio dispuesto para esta actividad.
- Si requieres llevar el material, acércate al punto de circulación y préstamo para realizar el procedimiento.

El uso de tapabocas **obligatorio en todo momento.**

Guarda en el casillero las **pertenencias y demás elementos**, diferentes a los requeridos en la biblioteca.



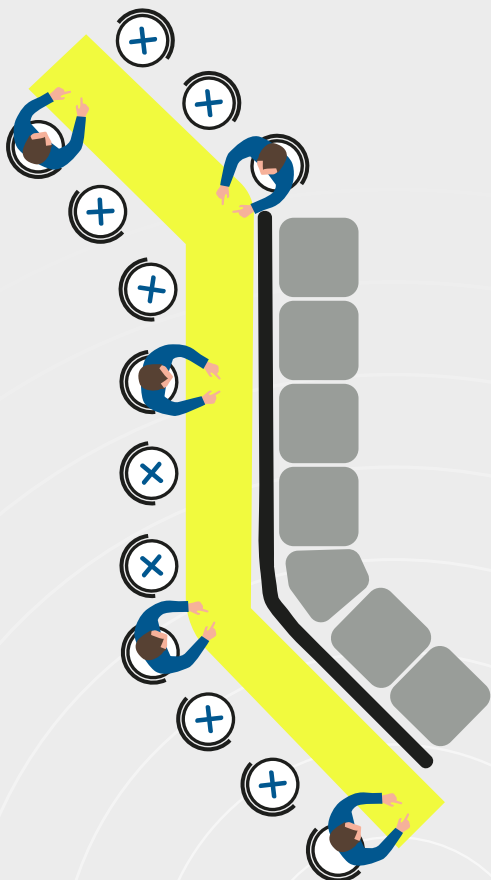
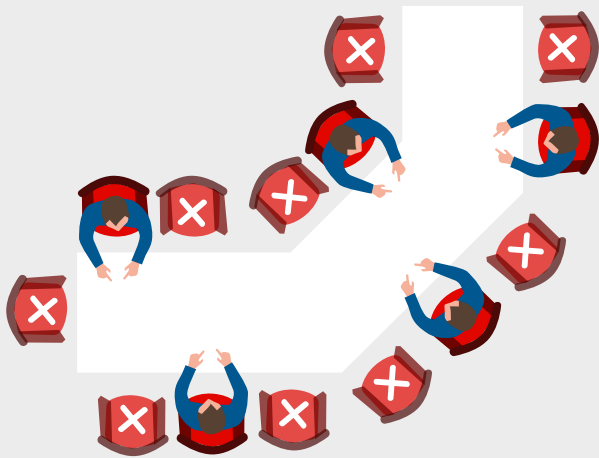
Lávate las manos antes y después de consumir alimentos



EN CAFETERÍAS Y CONSUMO DE ALIMENTOS

Para ingresar a las cafeterías es obligatorio presentar tu carné de vacunación y tu documento de identidad.

- Ubícate en la fila correspondiente y **mantén la distancia.**
- **Retira el tapabocas** solo cuando vayas a ingerir el alimento.
- **Compra** en lo posible, productos para llevar, con el fin de evitar concentración de personas en las cafeterías.



EN CAFETERÍAS Y CONSUMO DE ALIMENTOS

- Mantén la distancia física en las mesas.
- Si vas a hacer uso del servicio de microondas, **conserva la distancia en la fila**, ubicándote en las señales de piso; se dispondrá de elementos para que puedas desinfectar y limpiar el horno antes y después de su uso.
- Para los colaboradores de la Universidad, **habrá turnos establecidos para almorzar de acuerdo con el horario de ingreso**. Define con tu jefe inmediato la hora de almuerzo.

EN ESPACIOS ADMINISTRATIVOS

1 El horario laboral será escalonado: **7 am a 4pm, 8 am a 5 pm y 9 am a 6 pm.** Coordina con tu jefe inmediato, priorizando la prestación del servicio.

2 En lo posible trata de priorizar las reuniones virtuales.

Procura mantener la distancia física y siempre usa el tapabocas.

3 En las reuniones presenciales conserva una adecuada ventilación en el espacio de trabajo y evita consumir bebidas y alimentos.

4 Quienes **atiendan público** deben cumplir los protocolos de bioseguridad definidos.



EN EL GIMNASIO, ESPACIOS DEPORTIVOS, CENTRO DE ARTE Y CULTURA Y AUDITORIOS

-Debes presentar tu documento de identidad y el carné con esquema completo de vacunación para ingresar a estos espacios y a los eventos masivos.



Recomendaciones

generales



EN ASCENSORES

- Prioriza el uso de las escaleras.
- Utiliza **gel antibacterial o alcohol** glicerinado luego de manipular los botones.
- Procura mantener la **distancia física**. Si ves que está lleno espera al siguiente.



USO DE PARQUEADERO PARA BICICLETAS

- Reserva tu cupo de biciparqueadero, descarga la App BICIMO haciendo clic en **este link** (dispositivos android), o búscala en el playstore como BICIMO o a través de la página web **www.bicimo.com**
- Al llegar al parqueadero, el guardia verificará tu reserva y registro.





SI ERES PROVEEDOR DE BIENES

1 Cumple las **medidas de bioseguridad** de la Universidad.

Lleva contigo los **elementos de protección** necesarios.

2

3 Coordina con el **Almacén la fecha y hora de entrega de los elementos**. Horario: lunes a viernes de 07:00 a.m. a 01:00 p.m.

Descarga la mercancía en la **zona destinada** para tal fin.

4

5 La mercancía debe ir **empacada en su empaque** primario y, si aplica, secundario, para su recepción y limpieza.

El documento de entrega, como remisión o factura, **se debe enviar por correo electrónico**.

6



- Instalamos **lavamanos en las entradas** y puntos de mayor circulación en el Campus.
- Desinfectamos oficinas, baños y demás espacios.

NUESTRO CAMPUS

LATA DE OTE QUIERE BIEN



- Ubicamos **puntos con alcohol glicerinado** para tu uso o recarga de tu kit.
- Manejamos los **residuos**.

Utiliza el tapabocas hasta llegar a casa.

Lávate las manos frecuentemente

Mantén la casa ventilada.



6

Regreso a casa.

Retira el tapabocas, **deséchalo en una bolsa** y deposítalo en el contenedor de basura.

Lávate las manos frecuentemente.

Evita **saludar de beso, abrazo** o dar la mano.

Mantén tu hogar ventilado.

Limpia tus **elementos personales** y todos aquellos que manipulaste en tu salida.

SI PRESENTAS SÍNTOMAS ASOCIADOS A COVID-19

Quédate en casa

Cumple con el aislamiento de **7 días** a partir del inicio de la sintomatología y continua con tus actividades académicas y/o administrativas.



Si eres estudiante

Informa a la EPS a la que estás afiliado, al Programa Académico, al profesor y a Servicios Asistenciales.

Este caso será tratado como incapacidad médica.

servicios.asistenciales@utadeo.edu.co

Si eres colaborador

Informa a la EPS a la que estás afiliado y a Bienestar Laboral, Seguridad y Salud en el Trabajo.

bienestar.ssaludlaboral@utadeo.edu.co





SI REQUIERES APOYO PSICOLÓGICO



Si eres estudiante

Los profesionales en psicología de la Dirección de Bienestar Universitario atenderán tu llamado. Dirígete al módulo 14, oficina 302 de lunes a viernes de 8 a 6 de la tarde o sábados de 8 a 1 pm y agenda tu cita. También podrás hacerlo en el siguiente correo:

citas.psicologia@utadeo.edu.co

Si eres colaborador

La Dirección de Gestión Humana te ofrece la Línea de Bienestar Emocional donde las profesionales en psicología atenderán tu llamado, de lunes a viernes de 8:00 am a 5:00 pm. Las podrás contactar en los siguientes números y correo electrónico:

Psicóloga Sandra Botello 323 239 5051
Psicóloga Mayerly Tirado 322 907 4599
bienestar.emocional@utadeo.edu.co



La ARL Bolívar, ha puesto a disposición una línea de atención psicosocial para todos los trabajadores que funciona de lunes a viernes en el horario 8:00 a.m. a 6:00 p.m.

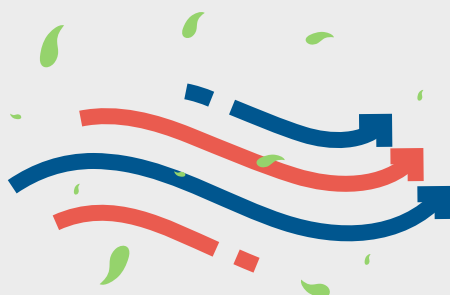
Bogotá (601)748 50 23
Cartagena (605) 693 14 77
Santa Marta (605) 439 51 52

Tres consejos de **bioseguridad** que no debes **olvidar**



1 Usa el tapabocas en **todo momento**.

2 Lávate las manos **frecuentemente**.



3 Procura **mantener** o **ubicarte** en espacios ventilados.

CUIDAMOS
— DE TI,
CUIDEMOS
DE TODOS.



UNIVERSIDAD DE BOGOTÁ JORGE TADEO LOZANO